

Volet V : Définition de la stratégie du territoire

SOMMAIRE

Table des matières

Index des cartographies

Aucune entrée de table d'illustration n'a été trouvée.

Index des tableaux

Aucune entrée de table d'illustration n'a été trouvée.

Index des graphiques

Aucune entrée de table d'illustration n'a été trouvée.

1. Cartographie des enjeux agricoles et sylvicoles du territoire

Le diagnostic, les réunions de travail avec les élus, les ateliers thématiques avec les acteurs et la réunion publique de restitution du diagnostic ont permis de faire émerger les cinq enjeux agricoles et forestiers suivants sur le territoire :

Enjeu n°1 : Développer une filière maraîchage/vigne

- La mobilisation du foncier adapté à la culture et au maraîchage,
- Désenclavement des parcelles,
- La compétitivité des producteurs face aux grossistes et aux grandes et moyennes surfaces,
- L'accessibilité à l'eau agricole
- La mise en réseau des producteurs pour répondre aux besoins alimentaires des établissements publics (école, ehpad, etc.)

Enjeu n°2 : Développer une filière arboriculture traditionnelle

- La réhabilitation de l'arboriculture traditionnelle (oliviers, amandiers),
- La mobilisation du foncier adapté,
- Désenclavement des parcelles,
- La compétitivité des producteurs face aux grossistes et aux grandes et moyennes surfaces,
- L'accessibilité à l'eau agricole
- La mise en réseau des producteurs pour répondre aux besoins alimentaires des établissements publics (école, ehpad, etc.)

Enjeu n°3 : Maintenir un équilibre entre les activités agropastorales professionnelles et les activités agrotouristiques

- Encourager les labels touristiques liés aux activités agricoles (type Bienvenue à la ferme)
- Encadrer les activités agrotouristiques selon un cahier des charges partagé entre acteurs et commune

Enjeu n°4 : Adapter les modes de cultures et les pratiques d'élevage au changement climatique

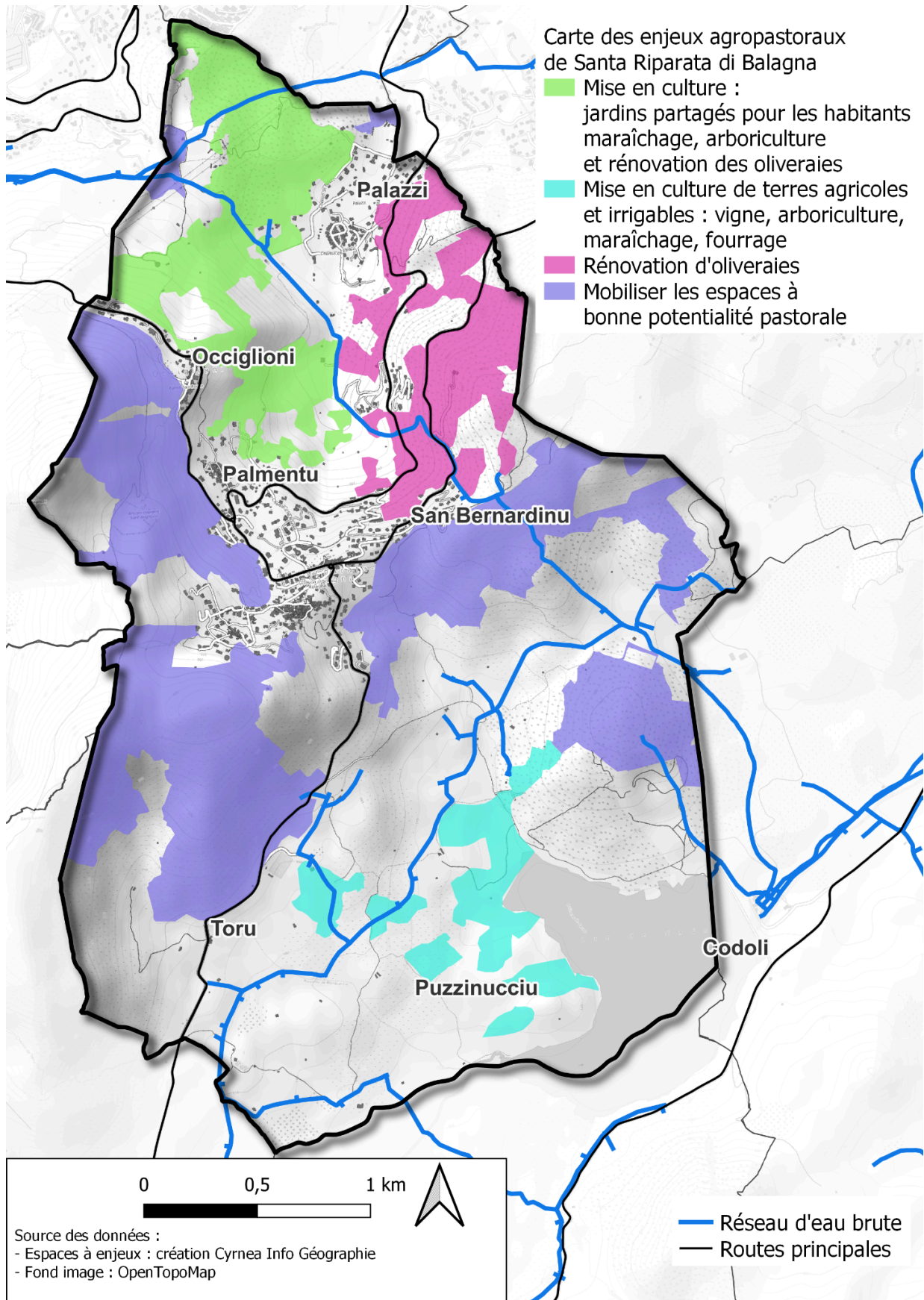
- La préservation et la mobilisation du foncier agricole,
- Le renforcement de l'autonomie fourragère des exploitations,
- L'accessibilité à l'eau agricole,
- Formation sur les nouvelles pratiques et/ou sur le nouveau matériel adapté

Enjeu n°5 : Organiser le partage du savoir-faire et des traditions des pratiques agropastorales

- Organiser des sessions de formation entre professionnels
- Organiser des réunions d'information à destination du public et des écoles

□ *Ces enjeux ont été validés lors de la réunion de travail du jeudi 24 avril 2024 et sont issus des échanges lors des ateliers participatifs sur les thèmes de "Autonomie alimentaire" (29 février mai 2024), de « l'amélioration des pratiques agropastorales » et de « quel réseau pour favoriser les circuits courts » (28 mars 2024).*

2. Cartographie des enjeux du territoire



Cette carte des enjeux est à mettre en parallèle avec les résultats obtenus avec l'outil PARCEL : 990 hectares de terres agricoles sont théoriquement nécessaires pour satisfaire les besoins alimentaires de la population locale permanente. L'outil de simulation propose une répartition des surfaces en fonction des cultures à mettre en place (Figure 1).



Figure 1 : Résultat de la simulation de PARCEL pour le territoire de Santa Riparata di Balagna sur la répartition des terres agricoles nécessaires pour nourrir la population locale

3. Définition d'une orientation agricole et forestière

Afin de répondre aux enjeux du territoire, la commune a réfléchi à une stratégie agricole et forestière et a inscrit son engagement à soutenir et développer ces activités dans une délibération.

Dans ce cadre-là, le maire a proposé 5 orientations et des priorités d'actions (au nombre de 20) à délibérer afin de mener à bien la stratégie à mettre en œuvre sur le territoire :

1. Favoriser une agriculture de production diversifiée
2. Soutenir la production locale et le développement économique de la filière maraîchage et autres cultures (vigne, arboricole)
3. Maintenir un équilibre entre les activités agropastorales professionnelles et les activités agrotouristiques
4. Adapter les modes de cultures et les pratiques d'élevage au changement climatique
5. Organiser le partage du savoir-faire et des traditions des pratiques agropastorales

il est à noter, qu'en raison du très faible potentiel forestier et du fort taux d'indivision et du nombre de propriétaires sur le seul îlot forestier du territoire,

Enjeux issus du diagnostic	Orientations retenues par les communes	Actions prioritaires à mettre en œuvre
<p>La mobilisation du foncier adapté à la culture de la vigne et au maraîchage</p> <p>La mobilisation du foncier pour la réhabilitation de l'arboriculture traditionnelle (vignes, oliviers, amandiers)</p> <p>La mobilisation du foncier pour renforcer l'espace pastoral pacagé par les animaux d'élevage</p>	<p>1. Favoriser une agriculture de production diversifiée</p>	<ul style="list-style-type: none"> ● Créer un pôle d'animation du DOCOBAS (mobilisation foncier agricole et forestier, identification des porteurs de projets en maraîchage/culture, etc.) ● Mettre en œuvre un partenariat avec la SAFER ; ● Mettre en synergie le fonds foncier au niveau de la communauté de communes de l'île Rousse – Balagna ; ● Participer à la réflexion à l'échelle du SCOT ou d'un DOCOBAS intercommunal pour une agriculture diversifiée entre montagne et littoral ; ● Remobiliser les espaces de cultures délaissés (anciens vignobles, oliveraies etc.) ; ● Soutenir le développement de jardins collectifs notamment dans le cadre de l'élaboration du document d'urbanisme (éco-quartier) ; ● Entrer dans le dispositif RENETA : Réseau national des Espaces-Test Agricoles.
<p>La valorisation, le soutien de la production locale et la commercialisation en circuit court</p> <p>La compétitivité des producteurs face aux grossistes</p>	<p>2. Soutenir la production locale et le développement économique de la filière maraîchage et autres cultures (vignes, arboricoles)</p>	<ul style="list-style-type: none"> ● Créer la filière maraîchage/culture en vue d'un approvisionnement des communes en productions locales et plus largement au projet alimentaire territorial ; ● Soutenir l'achat en direct chez les producteurs locaux ; ● Encourager la diversification d'activités au sein des exploitations présentes sur le territoire (permaculture, maraîchage, etc.).

La diversification au sein des exploitations existantes		
Encourager les labels touristiques liés aux activités agricoles Encadrer les activités agrotouristiques	3. Maintenir un équilibre entre les activités agropastorales professionnelles et les activités agrotouristiques	<ul style="list-style-type: none"> ● Encourager les labels touristiques liés aux activités agricoles (type Bienvenue à la ferme) ● Encadrer les activités agrotouristiques en veillant à l'application de la réglementation en vigueur
L'accessibilité à l'eau agricole L'autonomie alimentaire des élevages Formation sur les pratiques agropastorales face au changement climatique	4. Adapter les modes de cultures et les pratiques d'élevage au changement climatique	<ul style="list-style-type: none"> ● Engager une concertation avec l'OEHC pour la modernisation et l'extension du réseau d'irrigation ; ● Étudier les possibilités de stocker l'eau ; ● Identifier et restaurer les puits et les fontaines ; ● Étudier les possibilités d'augmenter l'autonomie alimentaire des élevages ; ● Former les exploitants agricoles aux nouvelles pratiques
Transmettre les usages, les pratiques et les savoir-faire	5. Organiser le partage du savoir-faire et des traditions des pratiques agropastorales	<ul style="list-style-type: none"> ● Organiser des sessions de formation entre professionnels ● Organiser des réunions d'information à destination du public et des écoles

4. Périmètres d'intervention

L'étude de la potentialité des terres agrosylvopastorales croisée aux enjeux et orientations définis par la commune ont conduit à délimiter 4 périmètres d'intervention prioritaires.

Ces périmètres sont localisés dans la cartographie et décrits dans le tableau des pages suivantes.

Il s'avère que les communes ont posé comme **objectif central le soutien et la diversification de la production locale afin de nourrir les habitants et de fournir en produits locaux la régie agricole intercommunale¹ portée par la Communauté de Communes d'Île Rousse Balagne ainsi que les autres activités (commerce, restaurant, transformation) du territoire.**

Ainsi, la commune de Santa Riparata di Balagna a souhaité élaborer leur DOCOBAS comme un outil opérationnel pour des actions réalisables en accord avec les projets de la Communauté de Communes (Plan Autonomie Alimentaire) et de l'île (PADDUC, 2015 « reconquête agricole et autonomie alimentaire du territoire à l'horizon 2040 »).

Ces périmètres d'intervention prioritaire ont été délimités en tenant compte de plusieurs critères :

- la potentialité des terres : même si tous les terrains ne présentent pas forcément un fort potentiel agricole ou pastoral, la majorité des terres sont accessibles, peu pentues et ont accueilli des cultures ou des animaux par le passé,
- la maîtrise foncière : les communes ou les propriétaires privés souhaitant mettre à disposition du foncier pour des activités agricoles ont du foncier se situant dans ces périmètres ainsi que l'existence d'une Association Syndicale Libre de Propriétaires (ASL). Une des premières actions sera de mobiliser davantage de terrains pour étendre cette ASL ou pour créer une nouvelle Association avec plus de compétences (type AFP par exemple),
- les porteurs de projet : comme suite aux réponses à l'Appel à Manifestation d'Intérêt (AMI), la majorité des porteurs de projet agricole se situent dans ces deux périmètres,
- La proximité du réseau d'eau brute : ces deux périmètres se situent très près du réseau d'irrigation actuel (moins de 500 mètres). Le nombre de porteurs de projet pour de la mise en culture et la maîtrise foncière qui sera assurée par l'ASL font de ces secteurs de bons candidats pour disposer de l'eau brute agricole.

Trois des quatre périmètres d'intervention sont dédiés à la **mise en culture de terres agricoles et à la rénovation des oliveraies multiséculaires.**

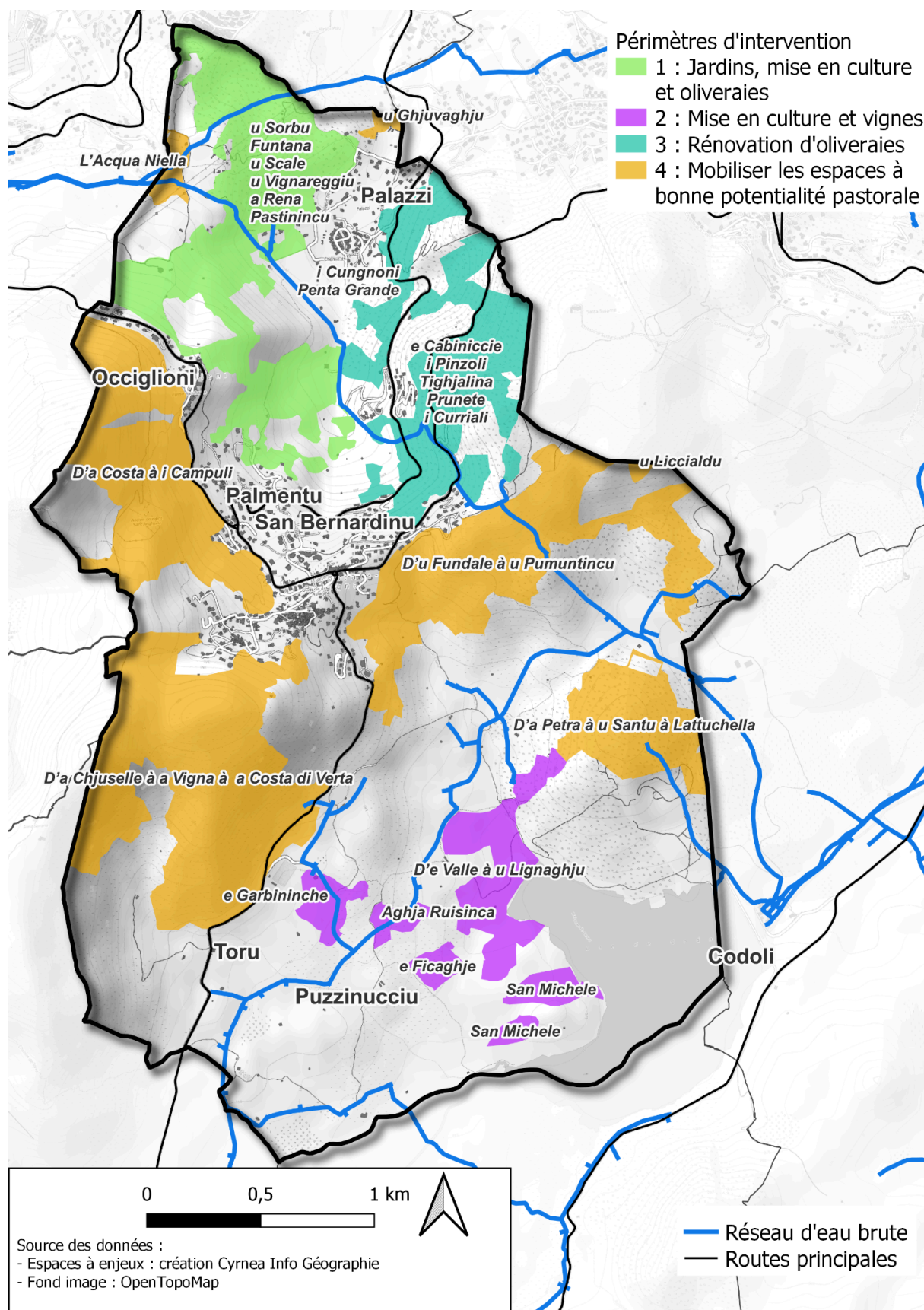
Un périmètre d'intervention est dédié à l'élevage, soit pour mobiliser de nouveaux terrains, soit pour entreprendre des actions collectives afin d'adapter ou d'améliorer les pratiques pastorales aux changements climatiques : optimiser les ressources fourragères de l'exploitation, meilleur accès à l'eau, désenclavement des parcelles.

¹ <https://www.lisula-balagna.fr/articles/la-regie-maraichere>

Tableau 1 : Tableau récapitulatif des périmètres d'intervention

PÉRIMÈTRE	LIEU-DIT	SURFACE	OBJECTIF	ACTIONS À MENER
VOLET AGRICOLE				
PÉRIMÈTRES D'INTERVENTION LOCALISÉS				
1	u Sorbu Funtana u Scale u Vignareggiu a Rena Pastinincu	82 hectares	Mise en culture de terres agricoles Rénovation d'oliveraies Amélioration de terres agropastorales Extension du réseau d'eau brute Extension et renforcement de l'ASL Mise en culture des jardins partagés du village avec rénovation de l'amenée d'eau	Action n°1 Action n°4 Action n°6 Action n°7 Action n°13 Action n°16 Action n°17
2	i Cungnoni Penta Grande e Cabiniccie i Pinzoli Tighjalina Prunete i Curriali	58 hectares	Rénovation d'oliveraies Création d'une ASL	Action n°1 Action n°4 Action n°17
3	L'Acqua Niella u Ghjuvaghju u Liccialdu à D'e Valle à u Lignaghju San Michele e Ficaghje Aghja Ruisinca e Garbininche	38 hectares	Mobiliser les espaces à bonne potentialité pastoral	Action n°1 Action n°4 Action n°6 Action n°7 Action n°18
4	D'a Costa à i Campuli D'u Fundale à u Pumuntincu D'a Chjuselle à a Vigna à a Costa di Verta D'a Petra à u Santu à Lattuchella	224 hectares	Mise en culture de terres agricoles Plantation de vignes Amélioration de terres agropastorales Extension du réseau d'eau brute Désenclavement des parcelles	Action n°1 Action n°4 Action n°13 Action n°14 Action n°15 Action n°17

Cartographie des périmètres d'intervention



5. Plan d'actions

Les 20 actions prévues par le plan d'actions ont été regroupées en **17 fiches-actions**.

Comme dans le chapitre précédent, chaque périmètre d'intervention localisé sur les cartes a été associé à des fiches actions. Le tableau ci-dessous relie chaque action aux périmètres d'intervention.

Il est à noter que des actions plus générales et transversales et qui ne visent pas de périmètres ont également été définies.

N° de la fiche action	Intitulé	N° périmètre d'intervention
1	Créer un pôle d'animation du DOCOBAS à l'échelle de la commune et en relation avec le Communauté de Communes (mise en œuvre et suivi des actions, animation auprès des propriétaires et des porteurs de projet)	1, 2, 3, 4
2	Mettre en œuvre un partenariat avec la SAFER	1, 2, 3, 4
3	Mettre en synergie le fonds foncier au niveau de la communauté de communes de Balagne avec le territoire communal	1, 2, 3, 4
4	Remobiliser les espaces de cultures délaissés (anciens vignobles, oliveraies), le foncier agricole et pastoral	1, 2, 3, 4
5	Participer à la réflexion à l'échelle du SCOT ou d'un DOCOBAS intercommunal pour une agriculture diversifiée entre montagne et littoral	
6	Soutenir le développement de jardins collectifs notamment dans le cadre de l'élaboration des documents d'urbanisme (éco-quartier) et Réhabiliter les jardins familiaux abandonnés pour les mettre à disposition des familles du village	1
7	Entrer dans le dispositif RENETA : Réseau national des Espaces-Test Agricoles	1
8	Soutenir le développement de la filière maraîchage/culture en vue d'un approvisionnement des habitants en productions locales et plus largement au projet alimentaire territorial et Soutenir l'achat en direct chez les producteurs locaux	
9	Encourager la diversification d'activités au sein des exploitations présentes sur le territoire (permaculture, maraîchage, sylvopastoralisme etc.)	

10	Encourager les labels touristiques liés aux activités agricoles (type Bienvenue à la ferme)	
11	Encadrer les activités agrotouristiques en veillant à l'application de la réglementation en vigueur	
12	Engager une concertation avec l'OEHC pour la modernisation et l'extension du réseau d'irrigation	
13	Étudier les possibilités de stocker l'eau	
14	Étudier les possibilités d'augmenter l'autonomie alimentaire des élevages	
15	Former les exploitants agricoles aux nouvelles pratiques culturelles et pastorales pour mieux anticiper le changement climatique	
16	Encourager les sites pilotes pour expérimenter ces nouveaux modes de culture et pratique	
17	Organiser des sessions de formation entre professionnels pour le partage du savoir-faire et des traditions des pratiques agropastorales et Organiser des réunions d'information à destination du public et des écoles pour le partage du savoir-faire et des traditions des pratiques agropastorales	

Fiches - actions

Orientation 1 : Favoriser une agriculture de production diversifiée

<i>Action 1 : Création d'un pôle d'animation du DOCOBAS (mise en œuvre et suivi des actions, animation auprès des propriétaires et des porteurs de projet)</i>	
Description	Afin que les actions décidées dans le cadre du Docobas soient appliquées sur le territoire, la commune souhaite mettre en place un pôle dédié à l'animation du plan d'action du Docobas.
Outils à mobiliser	<ul style="list-style-type: none"> - Convention avec un organisme pour réaliser l'animation (Communauté de communes, Safer, Chambre d'agriculture, Odarc, associations) - Détachement d'un ou plusieurs élus - Recrutement d'une personne ressource au sein de la commune ou de la communauté de communes - Mandatement d'un bureau d'études
Déroulé de l'action	<p>Prise de contact avec les différents organismes</p> <p>Animation auprès des propriétaires fonciers, des exploitants agricole et forestiers</p> <p>Formation du pôle d'animation</p> <p>Signature de conventions</p>
Secteur d'intervention concerné	Tout le territoire communal
Maîtres d'ouvrages potentiels	Commune, Communauté de communes
Partenaires potentiels pour la mise en place de l'action	CC Balagne, Safer, Chambre d'agriculture de Haute-Corse, Odarc, associations, bureaux d'études
Calendrier estimatif pour réaliser l'action	2 à 5 ans
Coût estimatif pour réaliser l'action	Travail estimé au minimum à un mi-temps : 2,5 jours/semaine
Financements potentiels	Odarc, CC Balagne, CDC

<i>Action 2 : Mettre en œuvre un partenariat avec la SAFER</i>	
Description	La commune a déjà signé une convention d'intervention foncière avec la SAFER dans l'objectif d'acquérir du foncier agricole et de constituer des réserves foncières dédiées à l'agriculture. Elle souhaite communiquer davantage avec la SAFER et mettre notamment en veille les parcelles concernées par les périmètres d'intervention
Outils à mobiliser	Convention d'intervention foncière signée entre la SAFER et la commune de Santa Riparata di Balagna
Déroulé de l'action	<ul style="list-style-type: none"> - Prise de contact avec la SAFER - Réunions - Signature d'une convention
Secteur d'intervention concerné	Tout le territoire hors les zones constructibles délimités dans les documents d'urbanisme
Maîtres d'ouvrages potentiels	Commune de Santa Riparata di Balagna
Partenaires potentiels pour la mise en place de l'action	SAFER
Calendrier estimatif pour réaliser l'action	6 mois à 1 an
Coût estimatif pour réaliser l'action	sur devis SAFER
Financements potentiels	Projet à l'étude

Action 3 : Mettre en synergie le fonds foncier au niveau de la communauté de communes de Balagne avec le territoire communal

Description	Pouvoir disposer de l'appui de la Communauté de Communes pour acheter du foncier privé afin d'y installer une activité agropastorale ou sylvicole
Outils à mobiliser	Convention d'intervention foncière signée entre la Communauté de Communes et la commune
Déroulé de l'action	<ul style="list-style-type: none">- Prise de contact et réunion avec la ComCom- Signature d'une convention
Secteur d'intervention concerné	Tout le territoire hors les zones constructibles délimités dans les documents d'urbanisme
Maîtres d'ouvrages potentiels	Commune de Santa Riparata di Balagna
Partenaires potentiels pour la mise en place de l'action	Communauté de Communes, SAFER, Collectivité de Corse
Calendrier estimatif pour réaliser l'action	6 mois à 1 an
Coût estimatif pour réaliser l'action	Projet à l'étude
Financements potentiels	Projet à l'étude

<p><i>Action 4 : Sensibiliser les propriétaires de foncier privé et public à potentialité à mettre à disposition leurs biens dans l'objectif de mettre en culture les terres agricoles (jardins, vergers, oliviers) , les terres pastorales ou forestières</i></p>	
<p>Description</p>	<p>L'installation et le développement des exploitations sont difficiles sur le territoire communal en raison du fort taux de propriétés privées, de l'indivision et de l'abandon des meilleures terres cultivables. La rentabilité, la viabilité et les perspectives de développement des exploitations sont fortement limitées à cause de ce phénomène. En effet, les communes souhaitent développer une activité agricole de production en créant une véritable filière maraîchage/culture de la vigne et de vergers. Pour cela, la première étape est la mobilisation du foncier à potentialité et la remobilisation des espaces de cultures délaissés.</p> <p>Une ASL existe déjà mais de nouvelles créations d'Association Syndicale Libre (ASL) pourraient être envisagées notamment sur les périmètres où les porteurs de projet et la concertation sur la mobilisation foncière sont déjà importants.</p>
<p>Outils à mobiliser</p>	<ul style="list-style-type: none"> - Convention de mise à disposition - Bail rural - Vente - Bail environnemental
<p>Déroulé de l'action</p>	<ul style="list-style-type: none"> - Réunions publiques d'information - Recensement des propriétaires de terrains à potentialité - Prise de contact avec les propriétaires - Rencontre des propriétaires - Création d'associations syndicales libres - Mise en relation avec les candidats ayant répondu à l'Appel à manifestation d'intérêt - Lancement de nouveaux Appels à Manifestation d'intérêt - Propositions de contractualisation
<p>Secteur d'intervention concerné</p>	<p>Périmètre d'intervention n°1, n°2, n° et n°4</p>
<p>Maîtres d'ouvrages potentiels</p>	<p>Commune de Santa Riparata di Balagna</p>
<p>Partenaires potentiels pour la mise en place de l'action</p>	<p>Pôle d'animation du Docobas, Safer, Chambre d'agriculture de Corse-du-Sud, Odarc, association terres de liens, Bureaux d'études</p>
<p>Calendrier estimatif pour réaliser l'action</p>	<p>2 à 5 ans</p>
<p>Coût estimatif pour réaliser l'action</p>	<p><i>Coût associé à l'action 1</i></p>
<p>Financements potentiels</p>	<p>Odarc : appui technique pour la création d'associations foncières, financement sur desserte et clôture.</p>

Action 5 : Participer à la réflexion à l'échelle du SCOT ou d'un DOCOBAS intercommunal pour une agriculture diversifiée entre montagne et littoral

Description	<p>Le PETR Pays de Balagne est actuellement en cours d'élaboration d'un SCoT. Le périmètre englobe les deux Communautés de Communes de Balagne, la CC Ile-Rousse Balagne et la CC Calvi-Balagne.</p> <p>Dans la continuité du Docobas, l'échelle de la CC Ile-Rousse Balagne ou du PETR Pays de Balagne est pertinente pour initier une réflexion sur l'activité agricole et pour comprendre les liens et imbrications qui existent entre les territoires que composent la Balagne au niveau des circuits courts et des équipements collectifs. De plus, cela permettrait de répartir les périmètres d'intervention en fonction de la typologie de chaque territoire, afin de développer une agriculture diversifiée et la plus adaptée entre montagne et littoral.</p>
Outils à mobiliser	- Diagnostic agricole et forestier intercommunal
Déroulé de l'action	- Lancement d'un appel d'offre pour la réalisation d'un Diagnostic à l'échelle de la Communauté de Communes Ile-Rousse Balagne ou du Pays de Balagne
Secteur d'intervention concerné	Toutes les communes de la CC Ile-Rousse Balagne ou du Pays de Balagne
Maîtres d'ouvrages potentiels	CC Ile-Rousse Balagne ou PETR Pays de Balagne
Partenaires potentiels pour la mise en place de l'action	Safer, Chambre d'agriculture de Haute Corse, Odarc, associations, Bureaux d'études
Calendrier estimatif pour réaliser l'action	1 à 2 ans
Coût estimatif pour réaliser l'action	Travail estimé à environ 100 jours 600€/jour 60 000 HT/an
Financements potentiels	Appels à projets futurs potentiels

<i>Action 6 : Soutenir le développement de jardins collectifs notamment dans le cadre de l'élaboration des documents d'urbanisme (éco-quartier)</i>	
Description	Intégrer les jardins dans les zonages graphiques des documents d'urbanisme Prévoir dans le PADD la mise en culture des jardins
Outils à mobiliser	- Orientations d'Aménagement et de Programmation lors des révisions des PLU
Déroulé de l'action	Proposer dans les OAP la création d'écoquartiers avec jardins individuels ou collectifs Réserver des terres pour y recréer des jardins partagés autour des villages
Secteur d'intervention concerné	Périmètre n°1
Maîtres d'ouvrages potentiels	Commune de Santa Riparata di Balagna
Partenaires potentiels pour la mise en place de l'action	Odarc, Organisation des maraîchers de Corse
Calendrier estimatif pour réaliser l'action	1 an à 5 ans
Coût estimatif pour réaliser l'action	0 €
Financements potentiels	-

Orientation 2 : Soutenir la production locale et le développement économique de la filière maraîchage et autres cultures (vignes, arboricoles)

<i>Action 7 : Entrer dans le dispositif RENETA : Réseau national des Espaces-Test Agricoles</i>	
Description	<p>La commune souhaite réserver quelques hectares pour mettre à disposition ces parcelles aux agriculteurs qui ont répondu à l'appel à manifestation d'intérêt publié dans le cadre du Docobas dans le cadre d'une activité maraîchère.</p> <p>Ces parcelles communales pourraient également être utilisées dans le cadre du projet d'espace test agricole de la Communauté de Communes, avec l'appui du Réseau National des Espaces Test Agricoles (RENETA) :</p> <ul style="list-style-type: none"> - Soit pour pérenniser l'activité des exploitants actuellement en test sur certaines parcelles situées sur le territoire, - Soit pour créer un nouvel espace test en relation avec le Centre de formation CPS de Corti.
Outils à mobiliser	<ul style="list-style-type: none"> - Convention de mise à disposition - Bail à ferme - Espace test Reneta
Déroulé de l'action	<ul style="list-style-type: none"> - Prise de contact et rencontre des personnes ayant répondu à l'AMI - Prise de contact avec la ComCom et le CPS de Corti dans le cadre de RENETA - Proposition de contractualisation
Secteur d'intervention concerné	Périmètre n°1
Maîtres d'ouvrages potentiels	Commune de Santa Riparata di Balagna
Partenaires potentiels pour la mise en place de l'action	ComCom, CPS, RENETA
Calendrier estimatif pour réaliser l'action	Financement potentiel des travaux et équipements par le Comité de Massif
Coût estimatif pour réaliser l'action	1 à 2 ans
Financements potentiels	0€

<i>Action 8 : Créer la filière maraîchage/culture en vue d'un approvisionnement des communes et des habitants en productions locales et plus largement au projet alimentaire territorial et Soutenir l'achat en direct chez les producteurs locaux</i>	
Description	<ul style="list-style-type: none"> ● Développer l'offre maraîchère locale ● Augmenter la production et la consommation de proximité ● Encourager les partenariats permettant de développer la connaissance, la production et sécuriser les débouchés
Outils à mobiliser	<ul style="list-style-type: none"> ● Mise en relation des porteurs de projet maraîchage sans foncier avec les collectivités ● Accompagnement technique des producteurs installés, futurs et/ou jeunes installés ● Organisation de rencontres techniques (tours de plaine thématiques, journées techniques...) ● Développement d'une plateforme virtuelle de mise en relation producteurs/acheteurs ● Structuration et développement de filières d'intérêt éligibles à la loi EGALIM
Déroulé de l'action	<ul style="list-style-type: none"> ● Recensement des producteurs locaux ● Regroupement des agriculteurs en associations pour approvisionner les cantines ou les petits commerces de proximité ● Création d'emplois dans le cadre d'une régie agricole municipale, à envisager également sous la forme d'un chantier d'insertion.
Secteur d'intervention concerné	Tout le territoire communal
Maîtres d'ouvrages potentiels	Commune, ComCom, Chambre d'Agriculture
Partenaires potentiels pour la mise en place de l'action	Comcom, Communes, Chambre d'Agriculture, Point Info Installation, Producteurs, organisation des maraichers corses, Commerces, Etat
Calendrier estimatif pour réaliser l'action	1 à 5 ans
Coût estimatif pour réaliser l'action	Projet à l'étude
Financements potentiels	Projet Alimentaire Territorial de la Communauté de Communes

Action 9 : Encourager la diversification d'activités au sein des exploitations présentes sur le territoire (permaculture, maraîchage, sylvopastoralisme etc.)

Description	La diversification est le moyen d'apporter une activité complémentaire, agricole ou non mais toujours en lien avec l'exploitation, à l'activité agricole existante. Elle permet de créer de la valeur ajoutée à l'exploitation existante, et de compléter les revenus des exploitants.
Outils à mobiliser	Plusieurs types de diversification existent, parmi eux : <ul style="list-style-type: none"> - La transformation des productions (grâce notamment au futur atelier de découpe) - La vente direct et/ou les circuits courts - L'agritourisme au sein des exploitations : <ul style="list-style-type: none"> - Visites guidées de l'exploitation - Dégustations - Sorties scolaires - Vente directe à la ferme - Tables à la ferme - Hébergement au sein de l'exploitation (dans le respect des règles d'urbanisme en vigueur) - Organisation d'événements (veaux à la broche etc.) - Le développement des activités au sein des exploitations (polyculture, polyélevage, sylvopastoralisme etc.) - Le développement des énergies renouvelables au sein de l'exploitation, - Les mesures agro-environnementales et climatiques (MAEC), - La signature de contrats Natura 2000
Déroulé de l'action	Sensibilisation des exploitants agricoles à la diversification d'activités : <ul style="list-style-type: none"> - Réunions d'informations publiques sur les différents types de diversification - Réalisation de fascicules d'information sur la diversification d'activités et ses bienfaits pour l'exploitant agricole
Secteur d'intervention concerné	Zone agricole du territoire communal
Maitres d'ouvrages potentiels	Commune, CC Ile-Rousse Balagne
Partenaires potentiels pour la mise en place de l'action	Pôle d'animation du Docobas, Odarc, CDC, CC Ile-Rousse Balagne, Office du tourisme, bureaux d'études
Calendrier estimatif pour réaliser l'action	6 mois à 1 an
Coût estimatif pour réaliser l'action	<i>Coût associé à l'action 1</i>
Financements potentiels	/

Orientation 3: Maintenir un équilibre entre les activités agropastorales professionnelles et les activités agritouristiques

<i>Action 10 : Encourager les labels touristiques liés aux activités agricoles</i>	
Description	La commune souhaite promouvoir les activités agricoles et la production locale de son territoire. Elle peut participer à la promotion des labels existants tels que "Bienvenue à la ferme" en lançant régulièrement des actions de communication sur ses propres outils (facebook, site Internet), etc.
Outils à mobiliser	<ul style="list-style-type: none"> ● Site Internet de la commune ● Réseaux sociaux de la commune ● Journal municipal ● Guide touristique, etc.
Déroulé de l'action	<ul style="list-style-type: none"> ● Réalisation de résumés et de fascicules d'information ● Diffusion régulière de ces communications
Secteur d'intervention concerné	Tout le territoire communal
Maîtres d'ouvrages potentiels	Commune de Santa Riparata di Balagna
Partenaires potentiels pour la mise en place de l'action	Pôle d'animation du Docobas
Calendrier estimatif pour réaliser l'action	6 mois à 1 an
Coût estimatif pour réaliser l'action	0 €
Financements potentiels	/

<i>Action 11 : Encadrer les activités agrotouristiques en veillant à l'application de la réglementation en vigueur</i>	
Description	La commune souhaite soutenir les exploitants agricoles en veillant à la bonne application de la réglementation en vigueur sur l'agrotourisme afin d'éviter toute concurrence déloyale avec les autres activités touristiques.
Outils à mobiliser	<ul style="list-style-type: none"> ● Documentation réglementaire ● Partenaires institutionnels
Déroulé de l'action	<ul style="list-style-type: none"> ● Réunion d'information des professionnels et des habitants ● Diffusion d'un fascicule rappelant la réglementation en vigueur
Secteur d'intervention concerné	Tout le territoire communal
Maîtres d'ouvrages potentiels	Commune de Santa Riparata di Balagna

Partenaires potentiels pour la mise en place de l'action	Pôle d'animation du Docobas, DDTM, CC Ile-Rousse Balagne
Calendrier estimatif pour réaliser l'action	6 mois à 1 an
Coût estimatif pour réaliser l'action	0 €
Financements potentiels	/

Orientation 4: Adapter les modes de cultures et les pratiques d'élevage au changement climatique

<i>Action 12 : Engager une concertation avec l'OEHC pour la modernisation et l'extension du réseau d'irrigation</i>	
Description	Les communes souhaitent engager une concertation avec l'Office d'équipement hydraulique pour d'une part améliorer le réseau d'irrigation existant et d'autre part étendre celui-ci.
Outils à mobiliser	<ul style="list-style-type: none"> ● Pôle d'animation du Docobas
Déroulé de l'action	<ul style="list-style-type: none"> ● Réunions de concertation avec l'OEHC ● Recenser les irrégularités du réseau ● Proposition de zones d'extension en fonction des besoins agricoles
Secteur d'intervention concerné	Périmètres d'intervention n°1, n°2, n°3 et n°4
Maitres d'ouvrages potentiels	Commune, CCI Ile-Rousse Balagne, OEHC
Partenaires potentiels pour la mise en place de l'action	OEHC
Calendrier estimatif pour réaliser l'action	1 an
Coût estimatif pour réaliser l'action	Coût associé à l'action 2
Financements potentiels	ODARC

<i>Action 13 : Étudier les possibilités de stocker l'eau</i>	
Description	Le village et les hameaux de Santa Riparata di Balagna disposent de jardins cultivés ou en friche, disposés en ceinture autour des noyaux villageois. Le réseau d'eau brute ne pourra pas atteindre ces hauts villages. Il convient de trouver d'autres moyens pour irriguer ces jardins et stocker l'eau. Il s'agit donc d'étudier les possibilités de capter et de stocker l'eau.
Outils à mobiliser	<ul style="list-style-type: none"> Action du pôle d'animation du DOCOBAS
Déroulé de l'action	<ul style="list-style-type: none"> Demander une étude de faisabilité et de dimensionnement des stockages d'eau
Secteur d'intervention concerné	Périmètre n°1 et n°3
Maîtres d'ouvrages potentiels	Commune, Odarc
Partenaires potentiels pour la mise en place de l'action	Bureaux d'études
Calendrier estimatif pour réaliser l'action	1 an
Coût estimatif pour réaliser l'action	Etude de faisabilité : entre 15 000 et 20 000 €
Financements potentiels	ODARC, Comité de Massif

<i>Action 14 : Étudier les possibilités d'augmenter l'autonomie alimentaire des élevages</i>	
Description	Les éleveurs ont exprimé leur inquiétude quant à la diminution de la ressource fourragère spontanée (espaces pastoraux) ou à la baisse de production fourragère (prairie temporaire) souvent corrélée au manque d'eau, à la sécheresse et au changement climatique.
Outils à mobiliser	<ul style="list-style-type: none"> Action du pôle d'animation du DOCOBAS
Déroulé de l'action	<ul style="list-style-type: none"> Etude sur les stratégies d'adaptation de la pratique pastorale au changement climatique Information et animation sur la problématique du changement climatique Information sur les possibilités d'amélioration l'autonomie fourragère des exploitations agricoles
Secteur d'intervention concerné	Périmètre d'intervention n°3, tout le territoire communal
Maîtres d'ouvrages potentiels	Commune de Santa Riparata di Balagna
Partenaires potentiels pour la mise en place de l'action	ODARC, Università di Pasquale Paoli, Chambre d'Agriculture, Comité de Massif

Calendrier estimatif pour réaliser l'action	1 à 3 ans
Coût estimatif pour réaliser l'action	Projet à l'étude
Financements potentiels	Appel à Projet N°4.1.1-EURI (2023) Cultures fourragères pérennes à légumineuses

Action 15 : Former les exploitants agricoles aux nouvelles pratiques culturales et pastorales pour mieux anticiper le changement climatique

Description	<p>Les exploitants agricoles ont exprimé leur inquiétude quant au manque d'eau pour l'irrigation des cultures</p> <p>Les éleveurs ont exprimé leur inquiétude quant à la diminution de la ressource fourragère spontanée (espaces pastoraux) ou à la baisse de production fourragère (prairie temporaire) souvent corrélée au manque d'eau, à la sécheresse et au changement climatique.</p>
Outils à mobiliser	<ul style="list-style-type: none"> ● Action du pôle d'animation du DOCOBAS
Déroulé de l'action	<ul style="list-style-type: none"> ● Etude sur les cultures mieux adaptées au changement climatique ● Etude sur les stratégies d'adaptation de la pratique pastorale au changement climatique ● Information et animation sur la problématique du changement climatique ● Information sur les possibilités d'amélioration l'autonomie fourragère des exploitations agricoles
Secteur d'intervention concerné	Périmètre d'intervention n°3, tout le territoire communal
Maîtres d'ouvrages potentiels	Commune de Santa Riparata di Balagna
Partenaires potentiels pour la mise en place de l'action	ODARC, Università di Pasquale Paoli, Chambre d'Agriculture, Comité de Massif
Calendrier estimatif pour réaliser l'action	1 à 3 ans
Coût estimatif pour réaliser l'action	Projet à l'étude
Financements potentiels	Projet à l'étude

<i>Action 16 : Encourager les sites pilotes pour expérimenter ces nouveaux modes de culture et pratique</i>	
Description	La commune souhaite soutenir des sites pilotes sur son territoire afin d'expérimenter de nouvelles cultures et de nouvelles pratiques culturelles et pastorales afin de mieux lutter contre le changement climatique.
Outils à mobiliser	<ul style="list-style-type: none"> ● Action du pôle d'animation du DOCOBAS
Déroulé de l'action	<ul style="list-style-type: none"> ● Etude sur les cultures mieux adaptées au changement climatique ● Etude sur les stratégies d'adaptation de la pratique pastorale au changement climatique ● Création d'un réseau d'échange sur les nouvelles cultures et les nouvelles pratiques entre les exploitants agricoles
Secteur d'intervention concerné	Périmètre d'intervention n°3, tout le territoire communal
Maîtres d'ouvrages potentiels	Commune de Santa Riparata di Balagna
Partenaires potentiels pour la mise en place de l'action	ODARC, Università di Pasquale Paoli, Chambre d'Agriculture, Comité de Massif
Calendrier estimatif pour réaliser l'action	1 à 3 ans
Coût estimatif pour réaliser l'action	Projet à l'étude
Financements potentiels	Projet à l'étude

Orientation 5 : Organiser le partage du savoir-faire et des traditions des pratiques agropastorales

<i>Action 17 : Organiser des sessions de formation entre professionnels pour le partage du savoir-faire et des traditions des pratiques agropastorales et Organiser des réunions d'information à destination du public et des écoles pour le partage du savoir-faire et des traditions des pratiques agropastorales</i>	
Description	La commune souhaite mettre en place des outils pour la transmission et le partage du savoir-faire et des traditions relatifs aux pratiques agropastorales de la commune à destination des exploitants agricoles, des habitants et des enfants
Outils à mobiliser	<ul style="list-style-type: none"> ● Action du pôle d'animation du DOCOBAS
Déroulé de l'action	<ul style="list-style-type: none"> ● Création d'un réseau d'échange sur les anciennes pratiques sur la commune et en Balagne ● Création de fascicules d'informations ● Organisation de conférences, d'ateliers, d'événements pour les différents publics

Secteur d'intervention concerné	Tout le territoire communal
Maîtres d'ouvrages potentiels	Commune de Santa Riparata di Balagna
Partenaires potentiels pour la mise en place de l'action	ODARC, Università di Pasquale Paoli, Chambre d'Agriculture, Comité de Massif
Calendrier estimatif pour réaliser l'action	1 à 3 ans
Coût estimatif pour réaliser l'action	Projet à l'étude
Financements potentiels	Projet à l'étude

ORIENTATIONS	ACTION À ENGAGER	OBJECTIF INITIAL	ACTION MISE EN PLACE	PARTENARIATS ENGAGÉS	RÉSULTATS OBTENUS	OBJECTIF ATTEINT	RÉAJUSTEMENT DES ENJEUX DU TERRITOIRE	MODIFICATION DE L'ACTION	OBJECTIF CIBLE FINAL
	disposition leurs biens dans l'objectif de mettre en culture les terres agricoles (jardins, vergers, oliviers), les terres pastorales ou forestières								
	Action 5 : Participer à la réflexion à l'échelle du SCOT ou d'un DOCOBAS intercommunal pour une agriculture diversifiée entre montagne et littoral								
	Action 6 : Soutenir le développement de jardins collectifs notamment dans le cadre de l'élaboration des documents d'urbanisme (éco-quartier)								
SOUTENIR LA PRODUCTION LOCALE ET LE DÉVELOPPEMENT ÉCONOMIQUE DE LA FILIÈRE MARAÎCHAGE ET AUTRES CULTURES (VIGNES, ARBORICOLES)	Action 7 : Entrer dans le dispositif RENETA : Réseau national des Espaces-Test Agricoles								
	Action 8 : Créer la filière maraîchage/culture en vue d'un approvisionnement des communes et des habitants en productions								

ORIENTATIONS	ACTION À ENGAGER	OBJECTIF INITIAL	ACTION MISE EN PLACE	PARTENARIATS ENGAGÉS	RÉSULTATS OBTENUS	OBJECTIF ATTEINT	RÉAJUSTEMENT DES ENJEUX DU TERRITOIRE	MODIFICATION DE L'ACTION	OBJECTIF CIBLE FINAL
	<p>locales et plus largement au projet alimentaire territorial et Soutenir l'achat en direct chez les producteurs locaux</p> <p>Action 9 : Encourager la diversification d'activités au sein des exploitations présentes sur le territoire (permaculture, maraîchage, sylvopastoralisme etc.)</p>								
<p>MAINTENIR UN ÉQUILIBRE ENTRE LES ACTIVITÉS AGROPASTORALES PROFESSIONNELLES ET LES ACTIVITÉS AGROTOURISTIQUES</p>	<p>Action 10 : Encourager les labels touristiques liés aux activités agricoles</p> <p>Action 11 : Encadrer les activités agrotouristiques en veillant à l'application de la réglementation en vigueur</p>								
<p>ADAPTER LES MODES DE CULTURES ET LES PRATIQUES D'ÉLEVAGE AU CHANGEMENT CLIMATIQUE</p>	<p>Action 12 : Engager une concertation avec l'OEHC pour la modernisation et l'extension du réseau d'irrigation</p> <p>Action 13 : Étudier les possibilités de stocker l'eau</p>								

ORIENTATIONS	ACTION À ENGAGER	OBJECTIF INITIAL	ACTION MISE EN PLACE	PARTENARIATS ENGAGÉS	RÉSULTATS OBTENUS	OBJECTIF ATTEINT	RÉAJUSTEMENT DES ENJEUX DU TERRITOIRE	MODIFICATION DE L'ACTION	OBJECTIF CIBLE FINAL
	<p>Action 14 : Étudier les possibilités d'augmenter l'autonomie alimentaire des élevages</p>								
	<p>Action 15 : Former les exploitants agricoles aux nouvelles pratiques culturelles et pastorales pour mieux anticiper le changement climatique</p>								
	<p>Action 16 : Encourager les sites pilotes pour expérimenter ces nouveaux modes de culture et de pratique</p>								
<p>ORGANISER LE PARTAGE DU SAVOIR-FAIRE ET DES TRADITIONS DES PRATIQUES AGROPASTORALES</p>	<p>Action 17 : Organiser des sessions de formation entre professionnels pour le partage du savoir-faire et des traditions des pratiques agropastorales et Organiser des réunions d'information à destination du public et des écoles pour le partage du savoir-faire et des traditions des pratiques agropastorales</p>								

